

～キャリアの軌跡～



号外
2009年 7月10日
長崎大学病院
医師育成キャリア支援室 発行

長崎大学病院 CHANGE！ 研修医のための3点セット決定！！
♪ マッチング第1希望は長大病院で決まり♪

【住居手当】&【借り上げ宿舎】&【駐車場】が用意されます！

長崎大学病院は、来年度より、研修医のために**住居手当**を支給する方針となりました！また、研修医のための**借り上げ宿舎 10戸**も用意されております。さらに、**研修医専用無料駐車場が 26台**用意されます！

去る7月8日、河野病院長、臨床教育・研修センター安武先生、研修医代表城谷先生、後期研修医代表渡邊先生、丸野事務部長、キャリア支援室浜田らの、研修医の住居問題に関する会議が開かれました。そして、研修医宿舎を作った方がいいか、借り上げがいいか等、様々な問題を熱く討論されました。若手の先生方的確な意見を出してくださり、河野病院長の英断にて、研修医のための3点セットが決定されました。

その後、河野院長が研修医室などを視察され、さらに研修医のためにアメニティーの充実を積極的に行う方針を打ち出してくださいました。さらに、実力ある指導医を大学へ集結させる予定です！！



長崎大学病院は若者が集う病院へ
CHANGE!!

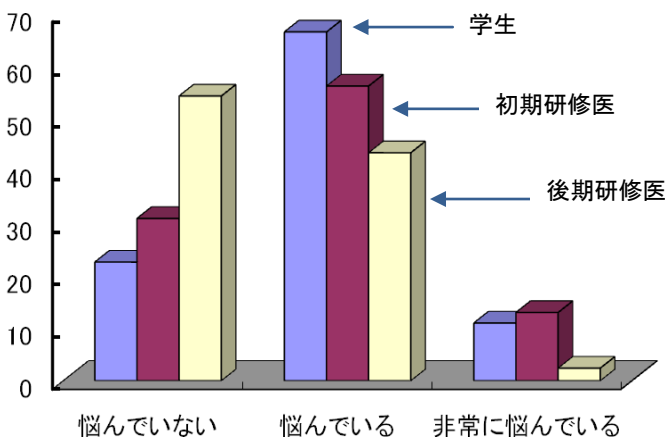
初期研修の願書の締切は、7月末日です！
迷ったら、長大を受験しよう(*^。^*)♪

若手医師・学生へのキャリアに関する調査報告！

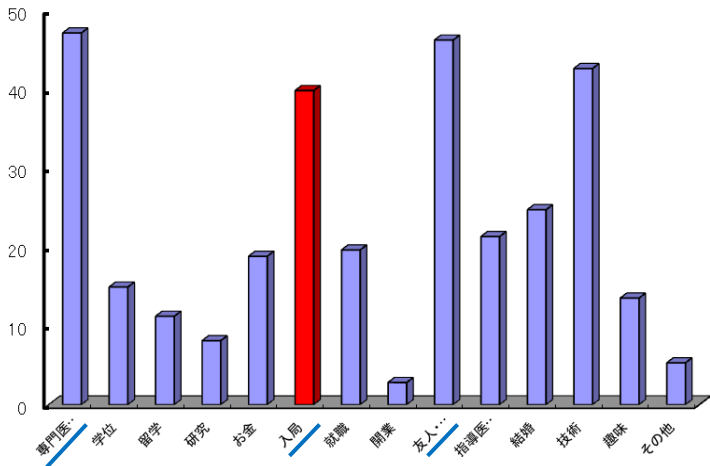
(2009年3月～5月 佐賀&長崎キャリア支援室実施)

対象：357名【卒後4年以上：33名、後期研修医：50名、初期研修医：124名、6年生：84名、5年生：63名、その他：3名】
若い人たちのキャリアに対する意識調査を行いました。詳細は、7月末の医学教育学会で報告しますが、ひとまず先に一部を掲載します。興味がある方は、キャリア支援室へお問い合わせください！

質問1：あなたは、進路について悩んでいるか？
結果：学生>研修医>後期研修医の順で悩んでいる

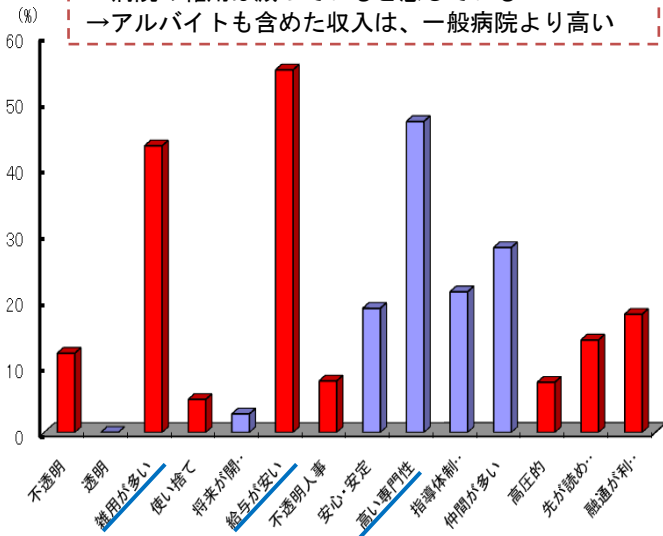


質問2：この先10年で、何を優先事項と思うか？
結果：専門医資格、家族・友人、技術、入局を優先



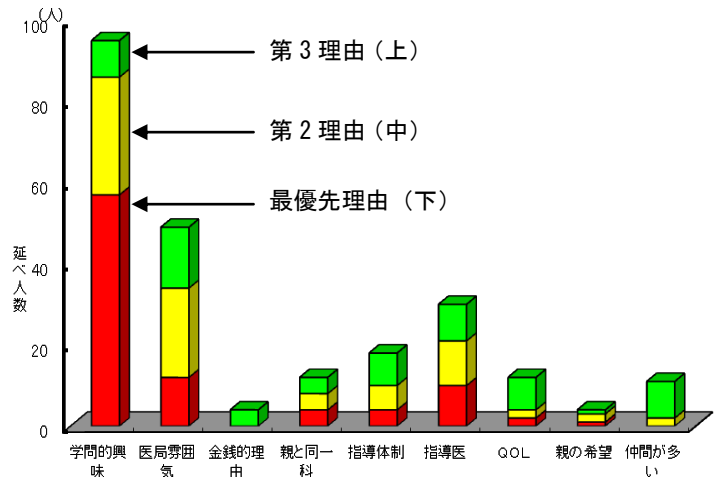
質問3：医局に対するイメージ

結果：安月給、高い専門性、雑用のイメージ
 →若手医師に対するアンケートでは50%の人が大学病院の雑用は減っていると感じている
 →アルバイトも含めた収入は、一般病院より高い

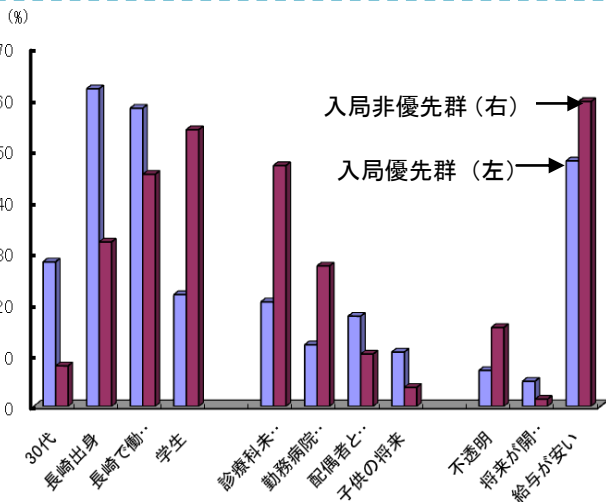


質問4：入局する（した）際の理由を優先順に挙げて下さい。

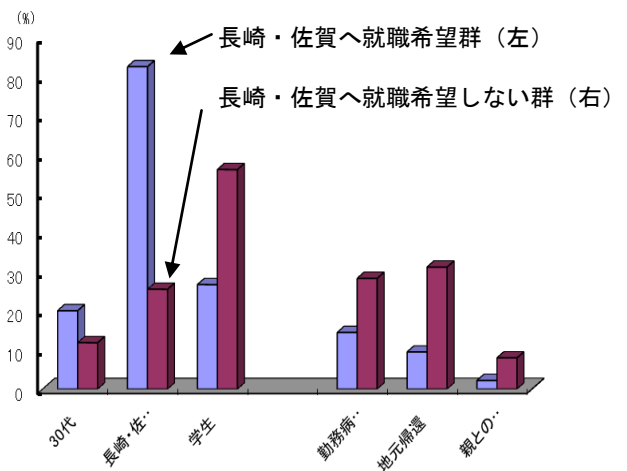
結果：学問的興味が一番だが、医局の雰囲気、指導医+指導体制もかなり重視されている



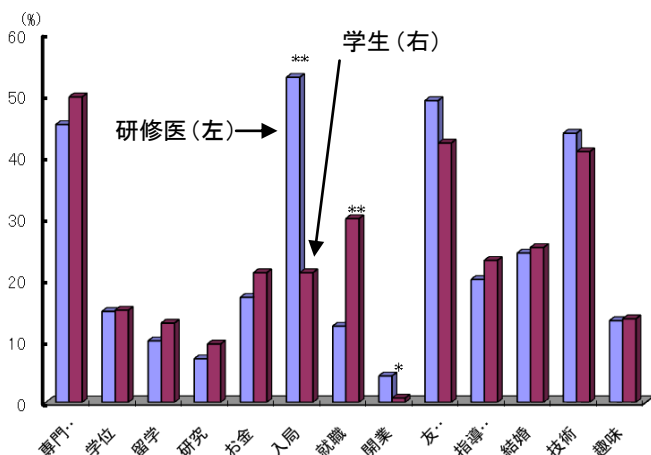
(解析1) 入局優先群と非優先群における属性の違い
 →長崎出身で、診療科を決めて給与を気にしない人は入局する
 →学生は、入局に否定的



(解析2) 長崎・佐賀就職希望群と非希望群の違い
 →長崎・佐賀出身者の85%は、地元で就職を希望
 →他県出身の25%も、長崎・佐賀を希望



(解析3) 研修医と学生の優先事項の比較
 →学生も研修医も専門医資格重視
 →研修医は入局志向、学生は就職=市中病院志向



～その他のデータ結果～

(解析4) 研修医と学生の悩みの比較

→両者の40%は漠然とした不安あり
 →学生は入局より地元帰還で悩む

(解析5) 初期研修医と後期研修医における優先事項の比較

→両者専門医資格を優先
 →初期は結婚、後期は学位に関心あり

(解析6) 初期研修医と後期研修医の悩みの比較

→初期は進路で60%、後期は45%が悩んでいる
 →初期の25%は入局で悩んでいる
 →後期の20%は金銭的問題、15%は子どもの将来で悩んでいる

(解析7) 初期研修医と後期研修医の医局に対するイメージの比較

→後期研修の65%、初期の30%が雑用が多いと感じている
 →初期の方が、医局を肯定的にとらえている

長崎大学病院 医師育成キャリア支援室

TEL : 095-819-7847

MAIL : career@ml.nagasaki-u.ac.jp

URL : http://www.mh.nagasaki-u.ac.jp/career/